

**1) Odkedy sa venuješ chovu Pyrenejských horských psov? Mohla by si nám v skratke predstaviť Tvoju chovateľskú stanicu?**

Chovu PHP sa venujem od roku 1988. Pri výbere plemena som hľadala dobrého strážcu rustikálneho vzhľadu, pričom moje prvé stretnutie s PHP bolo úplnou náhodou a hneď v tom istom roku som sa stala majiteľkou psa tohto plemena. Neskôr som sa začala zúčastňovať výstav a o plemene som získavala stále viac a viac informácií. Následne vznikla myšlienka založiť si chovateľskú stanicu. Začala som cestovať po Francúzsku, najmä v oblasti Pyrenejí za účelom návštevy chovateľských staníc, a tak do môjho života vstúpili PHP prestížnych krvných línií ako Hamlet du Pic de Marboré, Honfleur du Duché de Savoy, Highlander de Gabizos...

V roku 2001 som nazvala moju chovateľskú stanicu *du Royaume d'Ursita*. Všetky moje PHP, i keď boli odlišné a mali svoje kvality i nedostatky, považujem za jedinečné, avšak číslom 1 bola pre mňa fena Monursita.

V súčasnosti sú moje odchovy známe na celom svete.



*Monursita*

**2) Ako podľa Teba vyzerá ideálny PHP?**

Ja ideálneho PHP stále hľadám. Musí to byť pes spĺňajúci štandard, i keď toto je často nedosiahnuteľný cieľ. Mal by to byť teda pes s vyrovnanou povahou, so správnym zasneným pyrenejským výrazom, mal by mať harmonické telo silnej konštitúcie a majestátny pohyb.

Musíme si uvedomiť, že štandard bol vytvorený vzhľadom na funkciu plemena, z tohto dôvodu venujem špeciálnu pozornosť tzv. funkčnej kráse psa. V roku 2001 som sa stala autorkou kresieb do štandardu plemena pre účely francúzskeho klubu, pričom tieto boli uložené taktiež v archíve FCI.

**3) Aký význam prikladáš výstavám psov?**

Výstavy predstavujú pre mňa možnosť porovnať mojich psov s inými jedincami a taktiež možnosť stretnúť sa s chovateľmi a milovníkmi plemena a ponúkajú priestor na diskusiu.

**4) Čo si ako prvé všimáš v kruhu v úlohe rozhodcu?**



Prvá vec, na ktorú sa pri posudzovaní zameriavam je nájsť typického predstaviteľa plemena. Uprednostňujem jednoznačne jedince v type, i keď sa nepredvádzajú práve ideálne pred bezchybne predvádzajúcimi sa psami, ktoré však majú nedostatky v type.

Ďalšími dôležitými faktormi sú pre mňa správna stavba hlavy, plný pysk, samozrejme korektný pyrenejský výraz, správna pigmentácia, vyvážená stavba tela, celková elegancia a správne uhlenie.

Rozhodca sa pri posudzovaní jednoducho musí riadiť štandardom. Mimoriadne dôležitý je pri posudzovaní tzv. „Coup d’Oeil“ ako vravia Francúzi, to znamená, že rozhodca to musí mať jednoducho „v merku“.

**5) Myslíš si, že povaha alebo exteriér u PHP sa počas obdobia, ktoré sa venuješ plemenu, zmenil?**

Čo sa týka zmien vo vzhľade PHP, určite došlo k zmenám. Porovnaj si šampióna krásy z pred dvadsiatich rokov a šampióna žijúceho v súčasnosti a ihneď si uvedomíš, že došlo k zmenám morfológického charakteru, pričom obaja sú typickými predstaviteľmi plemena. Tieto rozdiely nie sú však dôsledkom vývoja plemena, ale výsledkom zmeny vkusu.

Čo sa týka povahy, osobne som žiadne výraznejšie zmeny nezaznamenala, avšak trvám na tom, že musíme rozlišovať medzi temperamentom a povahou. Temperament je vrodený, geneticky prenášaný na potomstvo, zatiaľ čo povaha závisí od prostredia, v ktorom pes vyrastá.

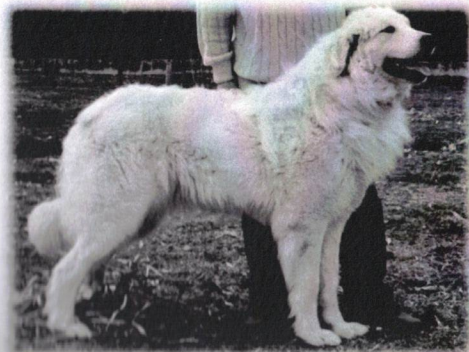


*Valmont du Royaume d’Ursita*

**6) Akú dôležitosť majú pre Teba klubové výstavy?**

Klubové výstavy sú pre mňa tie najdôležitejšie. Ponúkajú možnosť vidieť jedincov daného plemena vo veľkom počte a tým pádom je možné utvoriť si názor o kvalite PHP v danej krajine.

**7) Čo by si odporučila nášmu klubu? Aká je najdôležitejšia úloha klubu?**



*Fontanges du Royaume d’Ursita*

Odporúčam členom Vášho klubu, aby sa zamerali na udržanie správneho typu PHP v chove. Je potrebné si uvedomiť, že nechováme pre komerčné účely, ale preto, že sme milovníkmi plemena. Neznevažujte psov, ktorí pre Vás predstavujú konkurenciu v kruhu či v chove. Je dôležité vedieť objektívne porovnať a vidieť kvality i nedostatky na cudzom, ale i vlastnom psovi. Chovateľom by som odporučila, aby pri výbere chovného páru dbali na zachovanie pôvodného typu, charakteristického výrazu, pohybu a povahy.

**8) Aký je Tvoj názor na americký typ PHP?**

V tridsiatych rokoch dvadsiateho storočia bolo do USA dovezených mnoho kvalitných jedincov z Európy o čo sa zaslúžila p. Mary Crane, ktorej PHP boli naozaj kvalitní a niektorí z nich pochádzali priamo zo srdca Pyrenej. Za zmienku z jej odchovov stoja predovšetkým bratia Estat a Estagel of Argeles. Veľkú kvalitu mali taktiež odchovy CHS De Soum. Aj v dnešnej dobe niektorí chovatelia z USA dovážajú PHP z Európy. Pokiaľ v dnešnej dobe existuje rozdiel medzi európskymi a americkými PHP, jedná sa o zmenu vkusu a pohľadu na plemeno, ako som už spomenula.



*Estours du Royaume d’Ursita*

**9) V súčasnosti na výstavách u nás v Českej republike často vyhrávajú práve americké typy PHP...**

Osobne som ešte nemala príležitosť posudzovať americký typ PHP. Samozrejme mnoho amerických psov som videla na fotkách a zastávam názor, že pokiaľ je americký PHP v type podľa štandardu FCI, nevidím žiadny problém, ale pokiaľ nie, chovatelia u Vás by jednoznačne mali prehodnotiť svoju chovateľskú stratégiu.

**10) Prejdime k téme chvost u PHP, je podľa Teba veľkým problémom, pokiaľ PHP v pohybe chvost správne nezatočí (arroundera)?**

Pri rôznych vzruchoch musí PHP dvihnúť a zatočiť chvost do tvaru kolesa and chrbát – arroundera, avšak pokiaľ sa nachádza v cudzom prostredí ako napr. výstavný kruh, nepovažujem to za dôvod na penalizáciu.



*Valmont du Royaume d’Ursita*

**11) Existujú rozdiely medzi PHP pochádzajúcimi z Francúzska, Španielska, Talianska a PHP zo Strednej a Východnej Európy?**

Áno, určite existujú rozdiely medzi PHP pochádzajúcimi z rôznych krajín, dokonca rozdiely sú prítomné aj v rámci krajín, ktoré si spomenul. Osobne to vidím ako pozitívny jav, samozrejme za predpokladu, že sú títo jedinci v type.

**12) Aké sú najčastejšie chyby, ktorých sa vystavovatelia dopúšťajú v kruhu?**

Moje názory a myšlienky vždy prezentujem so

zreteľom na zlepšenie v chove plemena. Na tento účel by mali slúžiť aj výstavy psov. Z toho dôvodu sa mi nepáči, pokiaľ sa vystavovatelia snažia všemožne zakryť nedostatky svojho psa, pretože posudky od rozhodcov by mali pre chovateľov slúžiť na zlepšenie v chove.

### 13) Čo by si odporučila chovateľom pri výbere krycieho psa?



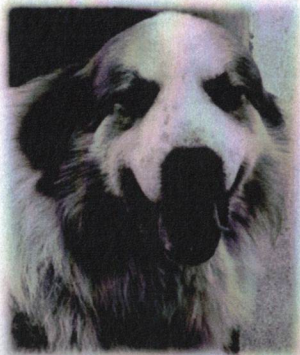
Krycí pes by mal byť vybraný podľa krvnej línie a nie podľa množstva výstavných ocenení. Musíme si uvedomiť, že krycieho psa vyberáme podľa genealógie, ale aj podľa morfológických a povahových vlastností feny. Správny krycí pes musí byť jedinec v type spĺňajúci štandard FCI. Pri výbere treba vylúčiť jedincov, ktorí prenášajú genetické vady či ochorenia na potomstvo.

### 14) Aký je Tvoj názor na PHP so znakmi?

Je potrebné, aby boli i tieto jedince využívané v chove pre ich výborný pigment a rustikálnosť. Je vhodné, pokiaľ majú šteniatka PHP po narodení znaky, ktoré pri niektorých líniách postupne vyblednú, zatiaľ čo niekedy ostávajú viditeľné navždy, napríklad i vo forme vzácného sfarbenia „arrouye“.

### 15) Mohla by si sfarbenie „arrouye“ objasniť čitateľom spravodaja?

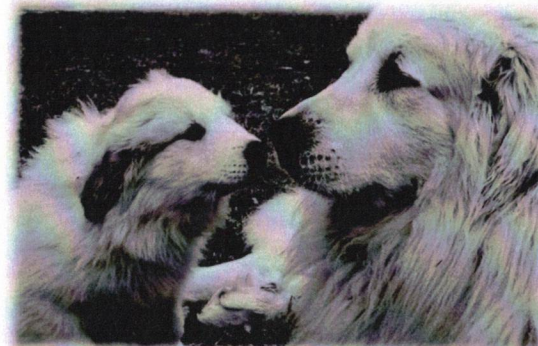
S týmto nezvyčajným sfarbením som sa po prvýkrát stretla vo Francúzsku v roku 1992 u psov chovateľky p. Assibat (CHS Pic de Marboré). V chove používala staré krvné línie, jednalo sa o statných zdravých psov rustikálneho vzhľadu so silným vrodenným ochranárskym inštinktom.



Znaky sfarbenia „arrouye“ sú veľmi jasné, žiarivé s odtieňom farby hrdze, pričom sa úplne odlišujú od oranžovej farby. V súčasnosti existuje len veľmi malé množstvo PHP so znakmi tohto vzácného sfarbenia (*Hamlet du Pic de Marboré*, *Urguet du Royaume d'Ursita*). U dospelých psov znaky tohto sfarbenia nikdy nezmiznú, u šteniat sú tmavohnedej farby a postupom času sa menia na žiarivé „arrouye“ znaky. Takéto šteniatá sa už rodia s kompletnou pigmentáciou nosa a v dospelosti je väčšina ich pazúrov čiernej farby. Podľa môjho názoru je veľmi dôležité, aby sa zachovalo toto vzácné sfarbenie, pretože hrozí riziko, že úplne zanikne.

### 16) Doplňte teda vyššie načrtnutú problematiku. Aké sú ešte iné sfarbenia znakov u PHP?

Existujú šedé znaky, ktoré sa rozdeľujú na farbu „blaireau“ (jazvečia farba) a „louveté“ (vlčia farba), je veľmi ťažké vysvetliť rozdiel medzi týmito dvomi sfarbeniami, keďže i u jazveca a vlka nie je odtieň šedej vždy identický.



Treba mať na pamäti, že čierne znaky sú prísne zakázané podobne ako srst' sfarbená načierno až ku korigenom. Sfarbenie u PHP bolo odjakživa predmetom rôznych diskusií a niektorí chovatelia uprednostňovali celobiele jedince, netreba však zabúdať na fakt, že pôvodný PHP znaky mal. Pred 150 rokmi mali PHP oveľa viac znakov, neskôr v období po Druhej svetovej vojne došlo k zmierneniu

sfarbenia i rozsahu znakov.

Môj osobný názor znie, netreba sa zamerať na znakové PHP resp. jedince bez znakov, ale chovať typických predstaviteľov plemena.

### 17) Niektorí vystavovatelia nadobudli pocit, že rozhodcovia na výstavách uprednostňujú ťažkopádne typy...

Ako rozhodkyňa som vo výstavných kruhoch videla len veľmi málo PHP trpiacich nadváhou. PHP samozrejme nemôže byť ťažkopádny, pretože to naruša jeho celkový vzhľad a pohyb takéhoto psa nie je dostatočne elegantný.

### 18) Navštívila si niekedy v minulosti Českú republiku?

V Čechách som nikdy nebola, avšak Vašu krajinu by som rada navštívila a zoznámila sa s Vašou kultúrou.

### 19) Prijala by si pozvanie posudzovať na Klubovej výstave KPP?

Posudzovať u Vás by, bolo pre mňa veľkou čťou a zároveň možnosťou spoznať české odchovy PHP.



Rozhovor zpracoval: Mgr. Peter Kapusta

[www.digilander.libero.it/monursita](http://www.digilander.libero.it/monursita)